



Centre Communal d'Action Sociale

Enregistré en Préfecture le :
23/07/2020



CCAS

CENTRE COMMUNAL D'ACTION SOCIALE

RAPPORT D'ORIENTATION BUDGÉTAIRE 2020



INTRODUCTION

En tant qu'établissement public administratif, le CCAS dispose d'une personnalité juridique distincte de la commune, c'est à dire d'un conseil d'administration et d'un budget propre.

Le CCAS intervient donc en direction de toute personne en situation de fragilité et développe des actions de prévention en matière de lutte contre les exclusions mais aussi de santé. Le CCAS, constitue l'instrument prépondérant de la politique sociale communale en assurant un rôle de développement, d'initiative et de coordination en liaison avec les autres acteurs locaux.

Afin de renforcer les complémentarités et le travail en transversalité entre la CCAS et la VILLE, des pôles ont été créés,

LE PÔLE SOLIDARITÉ



- * Administration Générale et Aide aux Familles
- * Maison de l'Autonomie
- * Action Sociale et Insertion



- * Le logement
- * Prévention Santé
- * Cohésion sociale

SOMMAIRE

1-RÉTROSPECTIVE

BUDGET PRIMITIF 2019

2- PERSPECTIVE

SECTION DE
FONCTIONNEMENT

3- PERSPECTIVE

SECTION
D'INVESTISSEMENT

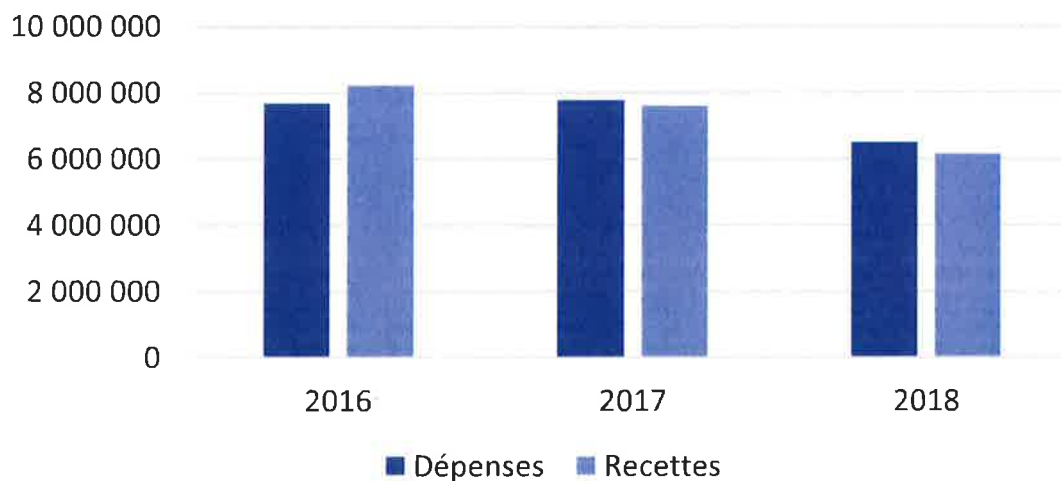
1- RÉTROSPECTIVE

Pour rappel, le budget primitif 2019 du CCAS se composait comme suit

	DEPENSES	RECETTES
FONCTIONNEMENT	7 052 928,06€	7 052 928,06€
INVESTISSEMENT	97 769,34€	97 769,34€
TOTAL BUDGET	7 150 697,40€	7 150 697,40€

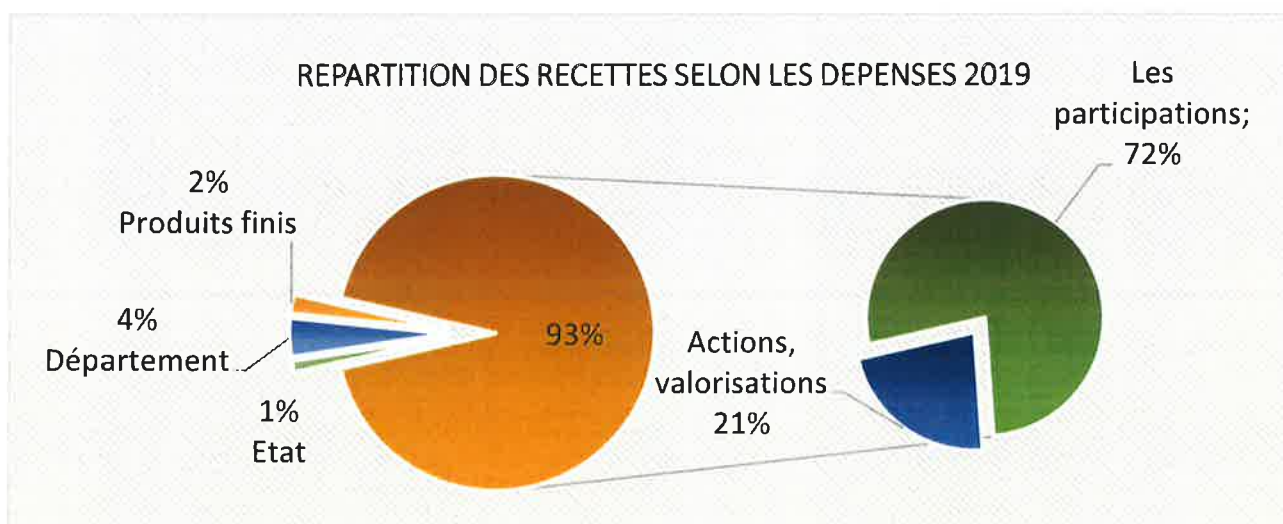
Analyse rétrospective 2016-2018 du compte administratif

SECTION DE FONCTIONNEMENT			
	DEPENSES	RECETTES	RESULTAT D'EXERCICE
CA 2016	7 665 540,93€	8 213 834,12€	548 293,19€
CA 2017	7 775 599,94€	7 605 603,77€	- 169 996,17€
CA 2018	6 500 045,37€	6 152 282,04€	-347 763,33€



RÉPARTITION DES RECETTES DE FONCTIONNEMENT

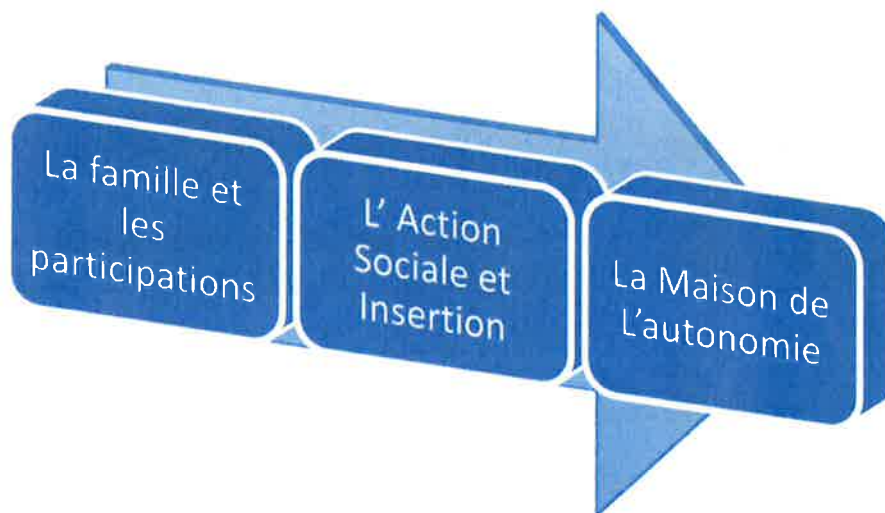
RECETTES (€)	BP 2017	BP 2018	BP 2019
70- vente de produits finis	156 619,44	156 818,00	131 768,00
74 – Dotations et Participations			
Etat	117 000	117 000	81 000
Département	310 770	301 470	264 800
Commune	6 078 000	5 800 000	6 200 000
77- Produits exceptionnels	29 899	29 171,61	25 483,00
TOTAL DES RECETTES REELLES	6 692 288,44	6 404 459,61	6 703 051,00
042 - TOTAL DES RECETTES D'ORDRE			
777- Quote-part subv investissement, transférer cpte de résultat	854 400,00		
TOTAL DES RECETTES DE FONCTIONNEMENT DE L'EXERCICE	7 546 688,44	6 404 459,61	6 703 051,00
R002 – RESULTAT REPORTE	867 636,56	697 640,39	349 877,06
TOTAL DES RECETTES DE FONCTIONNEMENT CUMULEES	7 546 688,44	7 102 100,00	7 052 928,06



2 - PERSPECTIVES 2020

Le CCAS doit maintenir un service de proximité, d'accompagnement, d'accessibilité, de réactivité et de soutien en faveur des plus défavorisés

Les orientations budgétaires sont présentées sous 3 entités



Les perspectives doivent être en adéquation avec les besoins des concitoyens, les changements règlementaires et les contraintes budgétaires.

2.1 LES RECETTES DE FONCTIONNEMENT

Rétrospective du Budget Primitif 2019

70 - Ventes de produits finis		131 768€
74 - Dotations et Participations		6 218 470€
▪ Etat (DRIHL 92)	81 000€	
▪ Département	264 800€	
▪ Commune	6 200 000€	

Perspective 2020 stabilité

ETAT (DRIHL)	<p>Participe aux dispositifs de l'hébergement d'urgence en période hivernale et de l'accueil de jour</p> <p><input type="checkbox"/> LA BOUSSOLE propose 10 places dont 4 disponibles pour le public Ruellois et 6 mise à disposition SIAO 115</p>
LE DEPARTEMENT	<p>Soutien 3 dispositifs</p> <p><input type="checkbox"/> L'ESPACE INSERTION Permet aux Ruellois d'instruire une demande de RSA et d'avoir un accompagnement dans le cadre de leur démarche d'insertion</p> <p><input type="checkbox"/> ACTION SOCIALE LIE AUX LOGEMENT (ASLL) Favorise l'accès ou le maintien dans le logement des ménages en difficultés, dans une perspective d'insertion durable.</p> <p><input type="checkbox"/> LA MAISON DE L'AUTONOMIE La téléassistance, elle facilite le maintien à domicile des personnes âgées et/ou handicapées</p>
AUTRES ORGANISMES	<p>Dans un souci de diversifier nos recettes, nous sommes en recherche permanente de financement sur nos actions.</p> <p>Un nouveau dispositif «SENEO» mis en place en partenariat avec le Syndicat des Eaux de la presqu'île de Gennevilliers.</p> <p>Aura un double objectif :</p> <ul style="list-style-type: none"> ▪ De soutenir des actions de solidarité en direction des usagers de l'eau se trouvant face à des difficultés de paiement de leurs factures d'eau. ▪ De mettre en œuvre des mesures d'accompagnement et de prévention pour la réduction des consommations d'eau.
VENTE DE PRODUITS FINIS	<p><input type="checkbox"/> LA MAISON DE L'AUTONOMIE La tarification usagers provient des activités, sorties, séjours, des trajets du transport adapté et des bénéficiaires de la téléassistance</p>



**PROJETS TRANSVERSES
DU CCAS 2020**

REFONTE DU SITE INTERNET

+ 10 000€

DÉMÉNAGEMENT DU PÔLE SOLIDARITÉ

MAINTIEN D'UNE OFFRE DE SOIN POUR TOUS

+ 60 000€

**DÉMATÉRIALISATION DU CONSEIL
D'ADMINISTRATION**

+ 25 000€

2.2 LES DÉPENSES DE FONCTIONNEMENT

Les participations : BP 2019 4 800 000€

Permettent de donner une lecture de l'effort social de la ville envers les populations sur les secteurs de :



LA FAMILLE



Bons Cap Loisirs : à destination des bénéficiaires de minima sociaux pour faciliter l'accès aux activités sportives et culturelles

2018 : 269 bénéficiaires

Rueil Pass Loisirs : contribue à financer les activités culturelles et de loisirs pour les enfants âgés de 6 à 18 ans, issus de familles relevant des quotients 1-2-3

2018 : 1 411 familles

Kit de rentrée scolaire : distribué aux enfants scolarisés à Rueil-Malmaison et issus de familles relevant des tranches 1 et 2 du quotient familial

2018 : 1 604 Kits distribués

Chèque lire : « opération Noël Famille », est une action menée auprès des familles en tranche 1 et 2 et dont 1 enfant est âgé de 6 à 18 ans. Ces chèques permettent d'acquérir des biens culturels dans différentes enseignes

2018 : 537 familles



LA FAMILLE

STABILITÉ DES AIDES DEDIEES À LA FAMILLE

Renouvellement du Marché concernant les Chèques services

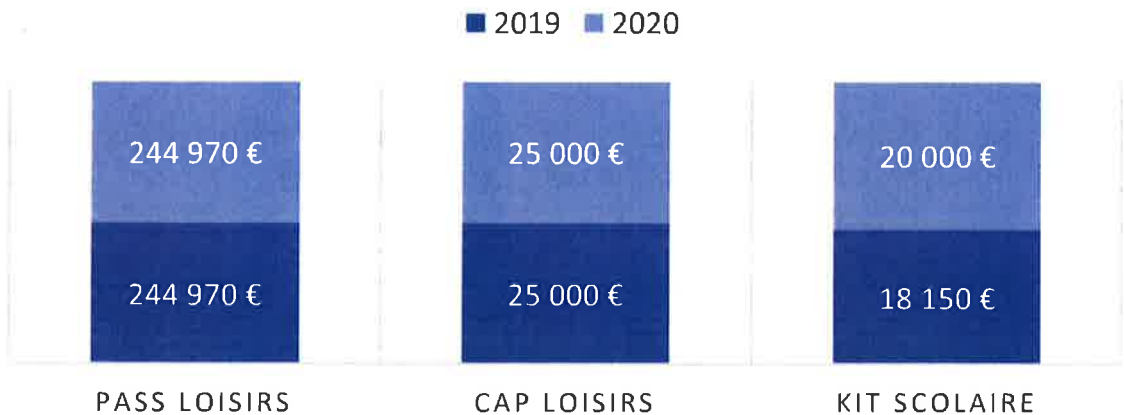
RENFORT DE LA COMMUNICATION SUR LES DISPOSITIFS

Revisiter les différents supports d'information concernant les aides facultatives, les permanences d'associations et partenaires.

REFONTE DU DISPOSITIF « LIRE A RUEIL »

Promouvoir la lecture et les actions culturelles autour du livre pour les familles en tranche 1 et 2.

LES AIDES



ACTION SOCIALE ET INSERTION



La Boussole centre d'accueil de jour annuel et d'hébergement d'urgence en période hivernale en faveur des personnes sans résidence stable. Cette structure est partiellement subventionnée par la DRIHL.

En 2018 403 domiciliations

55 personnes hébergées de Novembre à Mars

L'Espace insertion accueille, informe et accompagne les bénéficiaires du RSA. Une convention de partenariat avec le Conseil Départemental des Hauts-de-Seine fixe les objectifs de retour à l'emploi et permet l'octroi d'une subvention par le département au CCAS couvrant 70 à 80% des dépenses globales.

En 2018 958 Bénéficiaires du RSA

78,75% de taux de retour à l'emploi des bénéficiaires suivis par l'espace insertion

L'Épicerie sociale permet à un public rencontrant des difficultés financières, sociales ou familiales de faire ses courses en ne réglant que 10% du prix des achats. L'économie réalisée permet la réalisation d'un projet défini au préalable entre la famille et le travailleur social référent.

La Croix Rouge, via une convention de partenariat avec le CCAS, gère l'approvisionnement en denrées de l'épicerie et perçoit à ce titre une subvention de 35 000€ pour l'achat de produits que la collecte alimentaire ne permet pas d'obtenir.

En 2018 615 personnes ont bénéficié de l'Intervalle

L'aide aux Rueillois en difficultés la commission d'urgence permet dans un délai de 48h l'octroi de chèques multi-service à des familles en rupture alimentaire. La commission permanente étudie mensuellement les demandes d'aides formulées par les usagers en difficultés financières.

En 2018 78 aides accordées en commission d'urgence

56 dossiers étudiés en commission permanente



ACCOMPAGNER ET SOUTENIR LES PERSONNES EN DIFFICULTÉS

➤ « SENE0 »

Ce dispositif subventionné est proposé pour les ménages en situation de précarité.

2 types d'action, l'aide au paiement des factures d'eau des foyers ; des mesures d'accompagnement et de prévention pour la réduction des consommations d'eau.

+ 5 000€



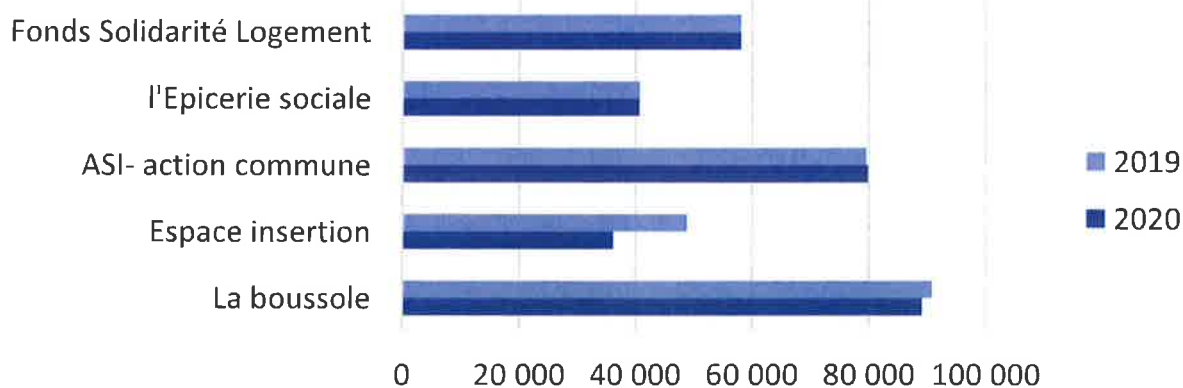
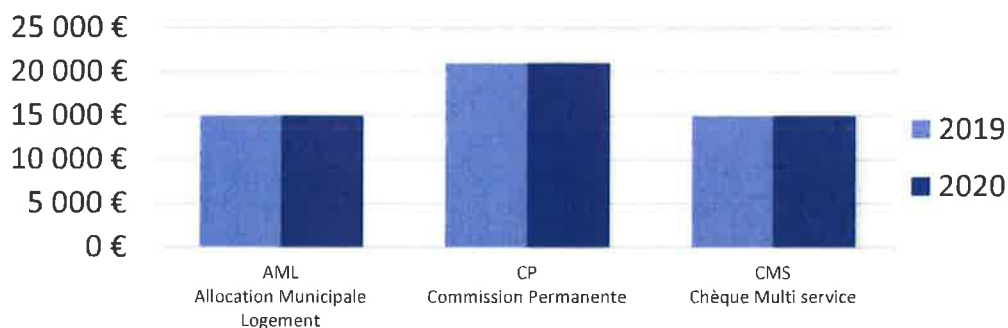
➤ Action sur les Violences conjugales

Ce dispositif vise à soutenir les personnes victimes de violences conjugales avec une prise en charge des frais de taxis pour se rendre à l'institut médico-légal afin de faire constater les blessures ou encore de prendre en charge des nuitées d'hôtel dans l'attente de l'activation d'autres dispositifs

+ 5 000€



PROJECTION BUDGÉTAIRE DES AIDES ET SECOURS 2019-2020



LA MAISON DE L'AUTONOMIE



La Restauration Seniors,

- Le restau club : lieu commun qui permet de partager un temps de repas et de convivialité avec d'autres convives.
2018 13 079 repas servis annuel
- Le portage à domicile : prestation qui permet de livrer un repas et une collation du soir au domicile des personnes âgées ou handicapées pour chaque jour de la semaine, dimanche et jours fériés compris.
2018 69 439 repas livrés par an

Le CLIC – le pôle Gérontologie

Le Centre Local d'information et de Coordination Gérontologique accompagne les personnes âgées, handicapées et les « aidants » pour favoriser le maintien à domicile dans les meilleures conditions.

2018 429 visites à domicile effectuées
498 abonnés à la téléassistance

Espace ressources Handicap

Organise et coordonne des actions de sensibilisations aux handicaps en étroite collaboration avec les associations (spécial Olympics, Opération brioche, le téléthon, la semaine du handicap)

2018 1 319 enfants et adolescents sensibilisés aux handicap

Le Forum Seniors

Un lieu de lien social ouvert à tous les Rueillois de 62 ans et plus, qui propose des activités, ateliers, animations et sorties, ainsi qu'un séjour pour les personnes à mobilité réduite, et un mini- séjour pour les seniors à faible revenu (tranche A,B,C)

2018 1 514 places proposées
4 905 accueil et inscription au sein du Forum Sénior



ORIENTATIONS 2020

POURSUITE DES DISPOSITIFS EN FAVEUR DU BIEN VIEILLIR

FAVORISER LE MAINTIEN A DOMICILE

➤ Restauration portage à Domicile

Renouvellement du marché de location des véhicules frigorifiques et transfert de la charge de la ville au CCAS

LE BIEN VIEILLIR

➤ Evaluation CNAV

Les évaluations CNAV seront désormais gérées directement entre l'association « FOREVAL » et la CNAV.

Impact budgétaire neutre. Mais baisse dépenses et recettes

RENFORCER NOS ACTIONS SUR LE HANDICAP

➤ Plateforme malentendants

Faciliter la communication et l'interaction en face à face ou en téléphone avec des personnes malentendantes et sourdes.

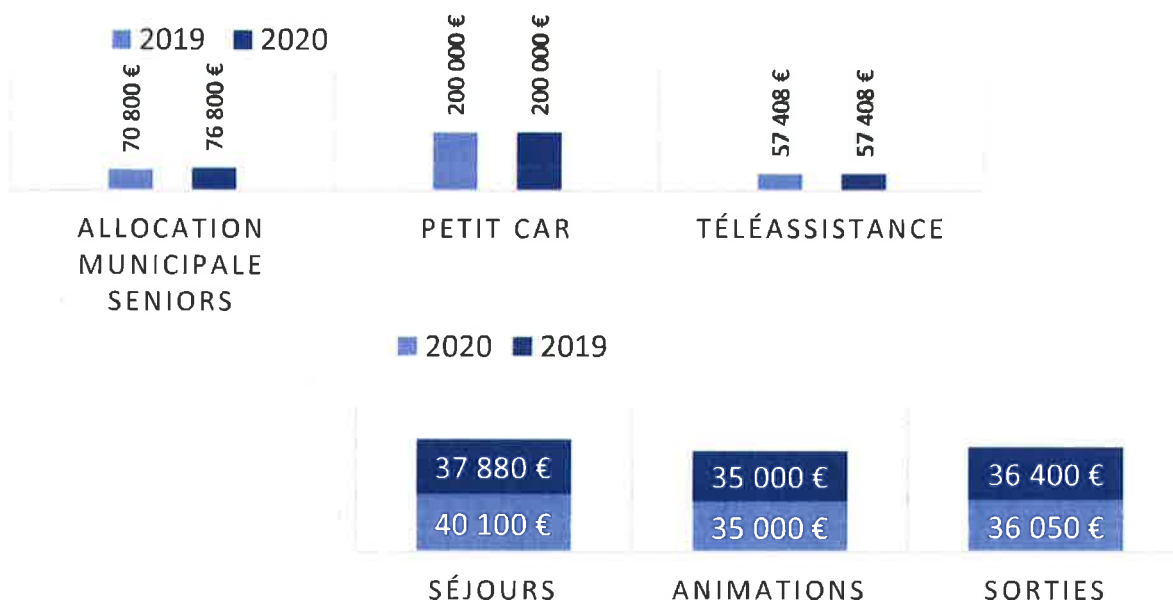
Coût : 10 400€



➤ Forum Handicap

Une journée de partage, de sensibilisation, de conseils dédiés aux personnes en situation de handicap

Coût : 24 000€



3- SECTION D'INVESTISSEMENT

A / LES RECETTES D'INVESTISSEMENT

Les recettes d'investissement pour l'année 2020 sont réparties de la manière suivante :

Le fond de compensation de la TVA (FCTVA): mécanisme qui permet la récupération de la TVA payée au titre de certains investissements réalisés en N-2, . Et l'amortissement des immobilisations qui est une opération d'ordre (dépenses de fonctionnement et recette d'investissement).



B / LES DÉPENSES D'INVESTISSEMENT

Coût : 28 000€

Prospecter sur un changement de logiciel Métier en partenariat avec la ville.

Rénovation de l'espace du centre documentaire de la Maison de l'Autonomie.

Provisionner une ligne budgétaire pour le petit équipement sur les différents sites pour remplacer du matériel vieillissant ou des imprévus.

